

Screening for diabetes in women with polycystic ovary syndrome

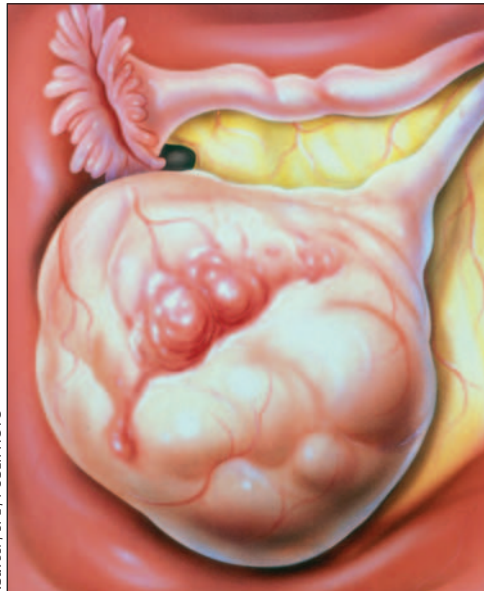
This study by Gagnon and Baillargeon indicates that, in women with polycystic ovary syndrome, the fasting glucose test is insufficiently sensitive to detect abnormal glucose tolerance. In an accompanying commentary, Lau details the relation of this syndrome to impaired glucose tolerance and diabetes, and the costs and other practicalities of glucose testing.

See pages 933 and 951

Ovarian cancer risk and health care use

Abenham and colleagues investigate the frequency of medical visits and pelvic examinations and the type of health care provider most often visited among women with and without ovarian cancer. They found that women who had no medical visits, pelvic examinations or regular health care provider were at increased risk of ovarian cancer. In a related commentary, Fung-Kee-Fung and colleagues discuss the implications of this finding for policy and practice.

See pages 941 and 949



J. Bavosi / SPL / PUBLIPHOTO

Contraception in Canada

Fisher and Black provide information on current trends in Canadians' choices of contraception. They review the characteristics and effectiveness of contraceptive methods, with an emphasis on hormonal methods and newer options such as the levonorgestrel-releasing intrauterine device. They also discuss adherence to contraception and approaches to counselling to promote adherence and to reduce the risk of sexually transmitted infection in the context of contraception.

See page 953

Practice

Lithium intoxication: A decreased anion gap and an elevated osmolar gap give clues in a case of a patient found in a state of clouded consciousness (page 921).

Dépistage du diabète chez les femmes atteintes du syndrome des ovaires polykystiques

Cette étude réalisée par Gagnon et Baillargeon indique que chez les femmes atteintes du syndrome des ovaires polykystiques, le test de la glycémie à jeun n'est pas suffisamment sensible pour détecter une tolérance anormale au glucose. Dans un commentaire d'accompagnement, Lau décrit en détail le lien entre ce syndrome, l'intolérance au glucose et le diabète, ainsi que les coûts et autres aspects pratiques des tests de glycémie.

Voir pages 933 et 951

Le risque de cancer de l'ovaire et le recours aux soins de santé

Abenham et ses collaborateurs étudient la fréquence des consultations médicales et des examens pelviens, ainsi que le type de prestataires de soins de santé que consultent le plus souvent les femmes qui ont ou non un cancer de l'ovaire. Ils ont constaté que les femmes qui n'avaient pas de consultations médicales, ne se soumettaient à un examen pelvien ou ne consultaient pas régulièrement un prestataire de soins de santé présentaient un risque accru de cancer de l'ovaire. Dans un commentaire associé à l'article, Fung-Kee-Fung et ses collaborateurs discutent des répercussions de cette constatation sur les politiques et la pratique.

Dans un commentaire associé à l'article, Fung-Kee-Fung et ses collaborateurs discutent des répercussions de cette constatation sur les politiques et la pratique.

Voir pages 941 et 949

La contraception au Canada

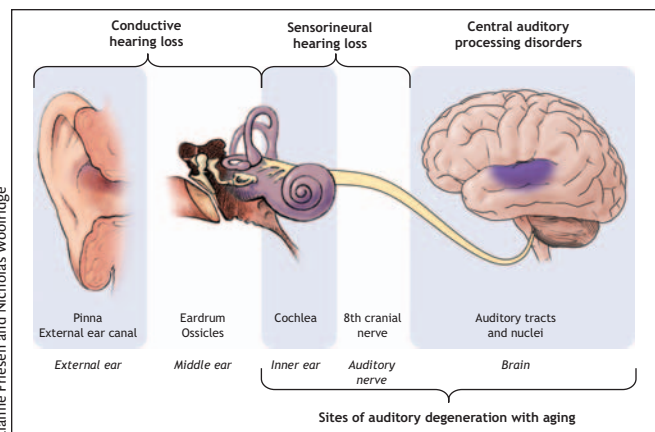
Fisher et Black fournissent de l'information sur les tendances actuelles des choix de moyens de contraception chez les Canadiens. Ils examinent les caractéristiques et l'efficacité des méthodes contraceptives, en s'attardant particulièrement aux méthodes hormonales et aux options plus récentes comme le dispositif intra-utérin qui libère du levonorgestrel. Ils discutent aussi de l'observation de la contraception et des méthodes de counselling visant à promouvoir l'observation et à réduire le risque d'infections transmises sexuellement dans le contexte de la contraception.

Voir page 953

HIGHLIGHTS OF THIS ISSUE · DANS CE NUMÉRO

Older patients commonly experience **hearing loss**: our Public Health article includes tips for the clinician dealing with its diagnosis and rehabilitation (page 925).

In this issue's Clinical Vistas Briefs, readers are asked to determine the cause of an **ulcerated umbilical nodule and vaginal bleeding** in a 62-year-old woman and to diagnose **isolated purple stripes** on the back of a 15-year-old boy (page 929).



Dans la pratique

Intoxication au lithium : une diminution du trou anionique et une élévation du trou osmolaire donnent des indices dans le cas d'un patient qu'on a retrouvé en état d'obnubilation (page 921).

La perte de l'ouïe est courante chez les patients âgés. Notre article de la chronique santé publique propose des conseils à l'intention des cliniciens chargés du diagnostic de la perte de l'ouïe et de la réadaptation des patients (page 925).

Dans la chronique Clinical Vistas Briefs de ce numéro, on demande aux lecteurs de déterminer la cause d'un **nodule ombilical ulcéré** et d'un **saignement vaginal** chez une femme de 62 ans et de diagnostiquer des **stries violettes isolées** dans le dos d'un garçon de 15 ans (page 929).



Online manuscript submissions and peer review

NOW AVAILABLE AT **CMAJ**

<http://mc.manuscriptcentral.com/cmaj>